

30.6.2021



VESILAHTI

Kauppilan ranta-asemankaavan tarkkuusinventointi

Tilaja:
A-insinöörit

Kalle Luoto
Heilu Oy

Sisällysluettelo

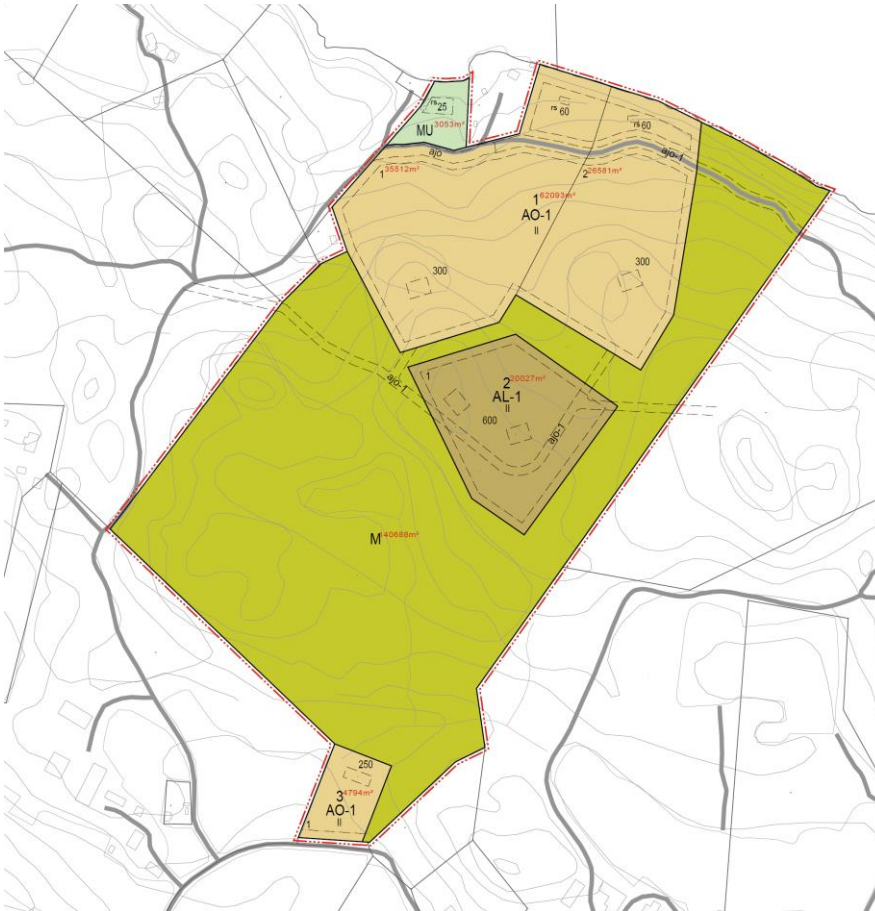
Sisällysluettelo.....	2
1. Johdanto	4
2. Alue ja lähtötiedot.....	5
3. Työvaiheet	8
3. Yhteenveto ja havainnot.....	11
Muu kohde: Vanhatie 39	13
5. Lähteet.....	14

VESILAHTI, Kauppila, Arkeologinen tarkkuusinventointi

Tutkimustyyppi:	Arkeologinen tarkkuusinventointi
Tutkimuslaitos:	Heilu Oy
Tutkimuksen tekijä:	FM Kalle Luoto ja FM Mari Wuoti
Kenttätyöaika:	20.4.2021
Tutkimusten rahoittaja:	Yksityinen maanomistaja
Aikaisemmat tutkimukset:	ei aiempia tutkimuksia
Aikaisemmat löydöt:	ei aikaisempia löytöjä

Kauppila, arkeologinen tarkkuusinventointi

A-insinöörit valmistelevat ranta-asemakaavaa kiinteistön 922-401-2-44 alueelle Vesilahden Keihosten kylässä. Asemakaava laaditaan pääosin loma-asutusta. Alueelta ei tunneta ennestään kiinteitä muinaisjäännöksiä tai muita arkeologisia kohteita, mutta se kuuluu Vesilahden valtakunnallisesti arvokkaaseen kulttuurimaisemaan. Aluetta ei ole aiemmin inventoitu. Kaava-alue rajautuu etelässä historialliseen Narvanmatkantiehen, joka tällä kohtaa noudattaa nykyisen Vanhatien linjausta. Pitäjien keskuksia yhdistäneen tien historia palautuu jo keskiajalle. 1800-luvun pitäjänkartan mukaan kaava-alueen itäraja on Narvan ja Järventaan (Suomelan) kylien välinen rajalinja, ja alue on kahden jakokunnan välistä rajaseutua. Pirkanmaan maakuntamuseo antoi hankkeesta lausuntonsa 5.2.2021 (diar 17/2021), jossa edellytettiin, että alueella tulee tehdä asemakaavatasoinen arkeologinen tarkkuusinventointi MRL 9 §:n mukaisesti, jossa selvitetään niin alueen esihistorialliset kuin historiallisenkin ajan kiinteät muinaisjäännökset ja muut arkeologiset kohteet. Arkeologisesta inventoinnista vastasi arkeologi FM Kalle Luoto ja maastotöihin osallistui arkeologi Mari Wuoti. Maastotyöt tehtiin 19.4.2021.



Kartta 1. Kaavan suunnittelualue 7.12.2021.

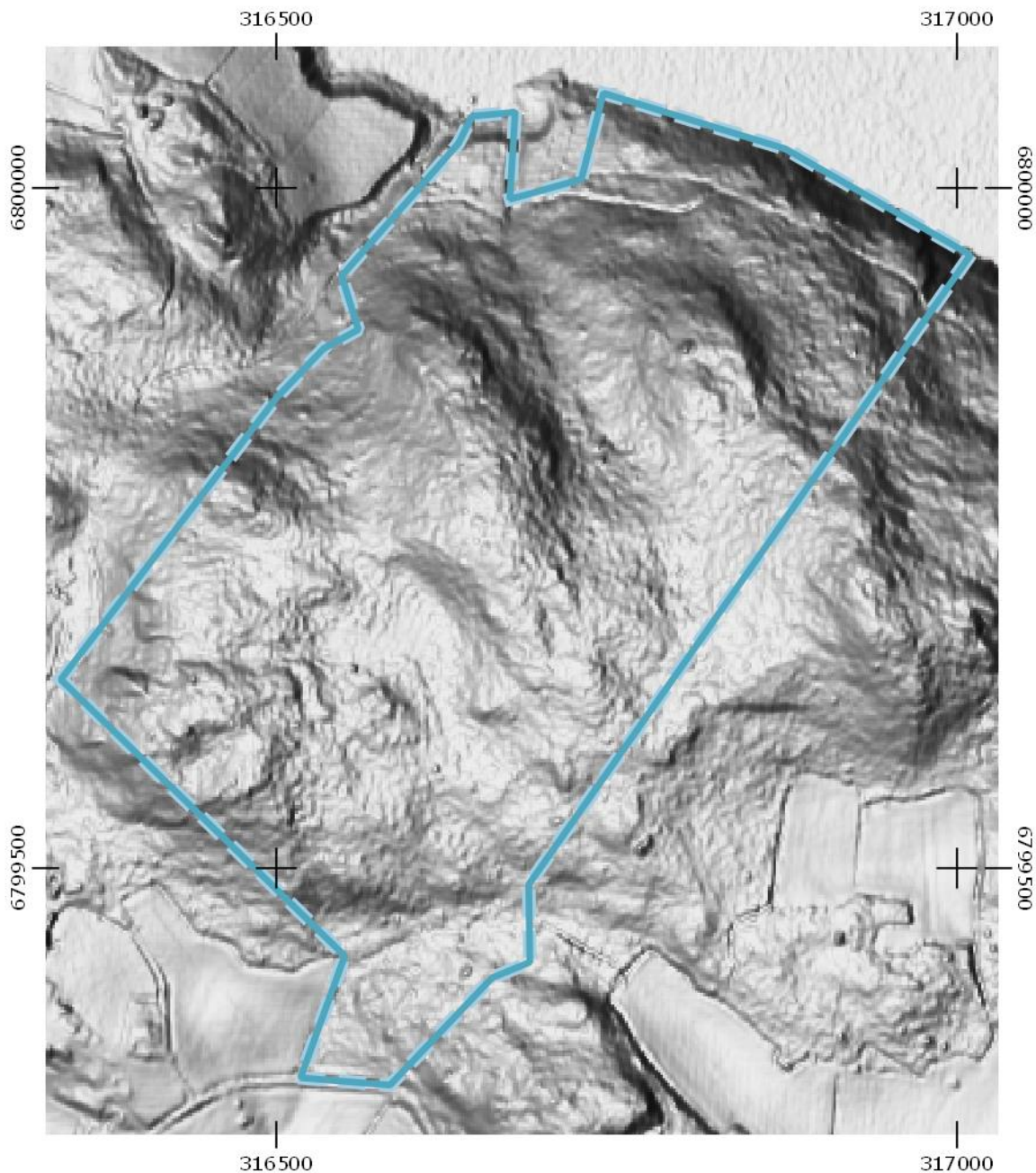
1. Johdanto

A-insinöörit valmistelevat ranta-asemakaavaa Vesilahden Kehoisten kylän Kauppilaan. Pirkanmaan maakuntamuseo antoi hankkeesta lausuntonsa (diar 17/2021), jossa edellytettiin alueelle tehtävän tarkkuusinventoinnin, koska aluetta ei ole aiemmin inventoitu ja alue katsotaan kuuluvan Vesilahden valtakunnallisesti arvokkaaseen kulttuurimaisemaan. Alueelta ei tunnettu yhtään muinaisjäännekohtetta ennen inventointia. Maastotöissä tarkastettiin alue maastossa kiinnittäen huomioita esitöissä kohdennetuille alueille, lähinnä rantavyöhykkeeseen. Inventoinnin yhteydessä ei havaittu muinaisjäännekohteita. Ainoa rakenne, joka inventoinnin yhteydessä mainitaan, on alueen eteläosassa havaittu 1900-luvun rakennuksen perustus (Vanhatie 39).

Kalle Luoto
Tampereella 30.6.2021

2. Alue ja lähtötiedot

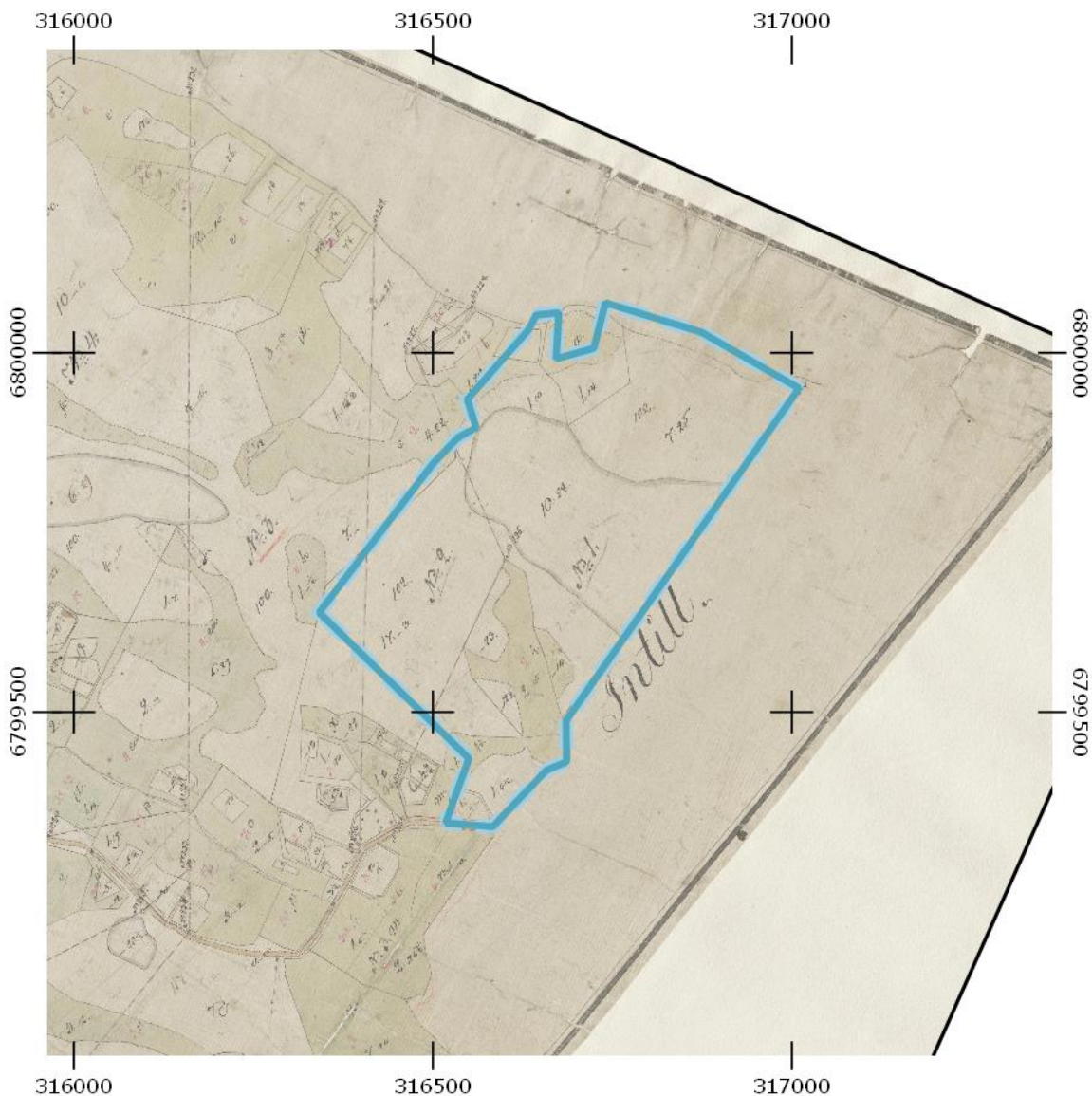
Vesilahden Kauppila sijaitsee Keihosten alueella. Kaava-alue koostui pääosin kangasmetsästä, joka oli hakattu osittain eri aikoina. Kaava-alueen eteläosa oli vanhaa istutettua kuusimetsää pellon laidalla. Uutta metsää oli istutettu osaan aluetta.



Kartta 2. Ote maanmittauslaitoksen vinovalovarjosteesta. MK 1:5000.

Tutkimuksen kohteena olevaa ranta-asemakaavan aluetta ei ole aiemmin inventoitu. Vesilahtea on perusinventoitu viimeksi vuonna 1995 (Pukkila, Laakso & Vuorinen), mutta ranta-asemakaavan aluetta ei tuolloin tarkastettu. Alueen lähiympäristössä on inventoinut Timo Jussila vuonna 2006 ja 2011 liittyen tienparannushankkeisiin (Jussila 2012).

Alueen läheisyydessä sijaitsee tunnettuja muinaisjäänneksiä ja mahdollisia muinaisjäänneksiä. Alueesta noin kaksi kilometriä länsilounaaseen sijaitsee Hiidennokan (mj.nro. 922010004) rautakautinen hautapaikka. Paikalta on löydetty kolme kiven- ja maansekaista rökkiötä, joista yksi on epävarma. Löytöinä kahdesta rökkiöstä on kuolainrengas, veitsi ja keihäänkärki. Hiidennokkaan liittyy myös kansantarinoina. Kaava-alueella vastapäätä löytyy Suomelan (mj.nro. 922010005) rautakautinen kalmisto, joka on ajoitettu viikinki- ja ristiretkiaikaan. Löytöinä kalmistosta on mm. keihäänkärkiä, kirveitä, jalustin, luukamman kappale, miekan kappaleita ja hevosenkenkäsolki sekä palanutta luuta. Vastarannalla sijaitsee myös Rahoinen (mj.nro. 922010019), jossa sijaitsee kaksi rautakautista rökkiötä. Vuoden 1995 inventoinnissa alueelta löydettiin kaksi luultavasti hioimen osaa ja palanutta savea. Lähistöllä sijaitsee myös mahdollinen muinaisjäänne Järvenranta varustukset (mj.nro. 1000023165), joka koostuu yhteensä yhdestätoista erillisestä kuopasta tai kuopanteesta. Kyseessä oletetaan olevan valkoisten vuoden 1918 taisteluvälineet. Alueelta on löydetty myös vanhan kellarikuopan jäänteet. Tämän lisäksi rantakaava-alueen lähellä on muun muassa Lihmonojan (mj.nro. 922010027) löytöpaikka, josta on löydetty tasatalta, värttinäpyörä, kvartsi-iskos, palanutta savea ja kuonaa.



Kartta 3. Ote kartasta

Varhaisin aluetta kuvaava kartta on laadittu vuosina 1766 – 1767. Tähän karttaan ei ole merkitty alueelle asutusta. Lähinnä alueella on muutamia niittyjä kosteissa notkelmissa ja järvenrannassa. Vuonna 1848 laaditun pitäjänkartan perusteella alueella ei ole ollut asutusta, mutta vanha tielinja on kulkenut alueen eteläpuolella. Senaatinkartassa vuodelta 1909 näkyy torpat Ojansuun ja Siltalan kohdalla, jotka havaittiin inventoinnin maastotyön yhteydessä. Vanha tielinja kulkee myös senaatinkartassa samalla kohtaa kuin aiemmissa kartoissa.



Kuva 1. Ote Pitäjänkartasta vuodelta 1848.



Kuva 2. Ote Senaatinkartasta vuodelta 1909.

3. Työvaiheet

Ennen inventoinnin maastovaihetta tutustuttiin alueen aikaisempiin arkeologisiin tutkimuksiin sekä lähiympäristön ennestään tunnettuihin muinaisjäännöksiin. Tutkimusalueen historialliset kartat (isojakokartat, pitäjänkartat, senaatinkartat ja peruskartat) käytiin läpi Kansallisarkiston ja Maanmittauslaitoksen arkistosta ja Jyväskylän yliopiston Vanhakartta-palvelusta. Vanhojen karttojen mukaan inventoitava alue on sijainnut asutuksen reuna-alueella koostuen lähinnä metsä-, suo- ja kallioalueista. Karttojen perusteella asutushistoriallisten kohteiden löytymistä alueelta pidettiin epätodennäköisenä. Alueelta käytiin läpi myös Maanmittauslaitoksen lidaraineisto sekä GTK:n tarjoama maaperäaineisto.

Tarkkuusinventoinnissa tarkistettiin koko kaava-alue kauttaaltaan silmämääräisesti ja kirjattiin havainnot ylös. Inventoinnin kenttätyöt keskitettiin rantavyöhykkeelle ja sen läheiselle kallioalueelle. Alueelta etsittiin uusia muinaisjäännöksiä ja muita kulttuuriperintökohteita arkeologisesti potentiaaleilta alueilta. Inventoinnissa huomioitiin niin esihistorialliset kuin historiallisenkin ajan muinaisjäännökset. Inventointimetodina oli silmämääräinen havainnointi, lapionpistojen tekeminen ja metallinilmaisimien havainnointi.

Inventoinnin kulkua dokumentoitiin sanallisen kuvauksen lisäksi ottamalla valokuvia ja tallentamalla kuljetut reitit ja tehdyt havainnot satelliittipaikanninta (Garmin GPSmap 62s, tarkkuus +/- 5 - 10 m) käyttäen. Raportin koordinaatit on ilmoitettu ETRS-TM35FIN -tasokoordinaatteina. Jälkityövaiheessa valokuvat luetteloidiin Kulttuuriympäristöpalvelut Heilu Oy:n arkistoon ja kartat piirrettiin puhtaaksi käyttäen QGIS-paikkatieto-ohjelmistoa.



Kuva 3. Ranta-alue, joka käytiin läpi metallinetsimellä.



Kuva 4. Hakkuuaukeaa rannan läheisyydessä.



Kuva 5. Eteläosan kaava-alueen kuusimetsä.



Kuva 6. Kaava alue oli pääsoin talousmetsää, osin hakkuuaukeaa.



Kuva 7. Eteläosan kaava-alue rajautuu peltoon. Pellon ja metsän välissä oli suuria kiviä.

3. Yhteenveto ja havainnot

Alueet olivat kivikkoisia kauttaaltaan. Kaava-alueeseen kuului myös pieni ranta-alue, jossa oli saunamökki. Saunamökin ympäristö oli nurmikkoa.

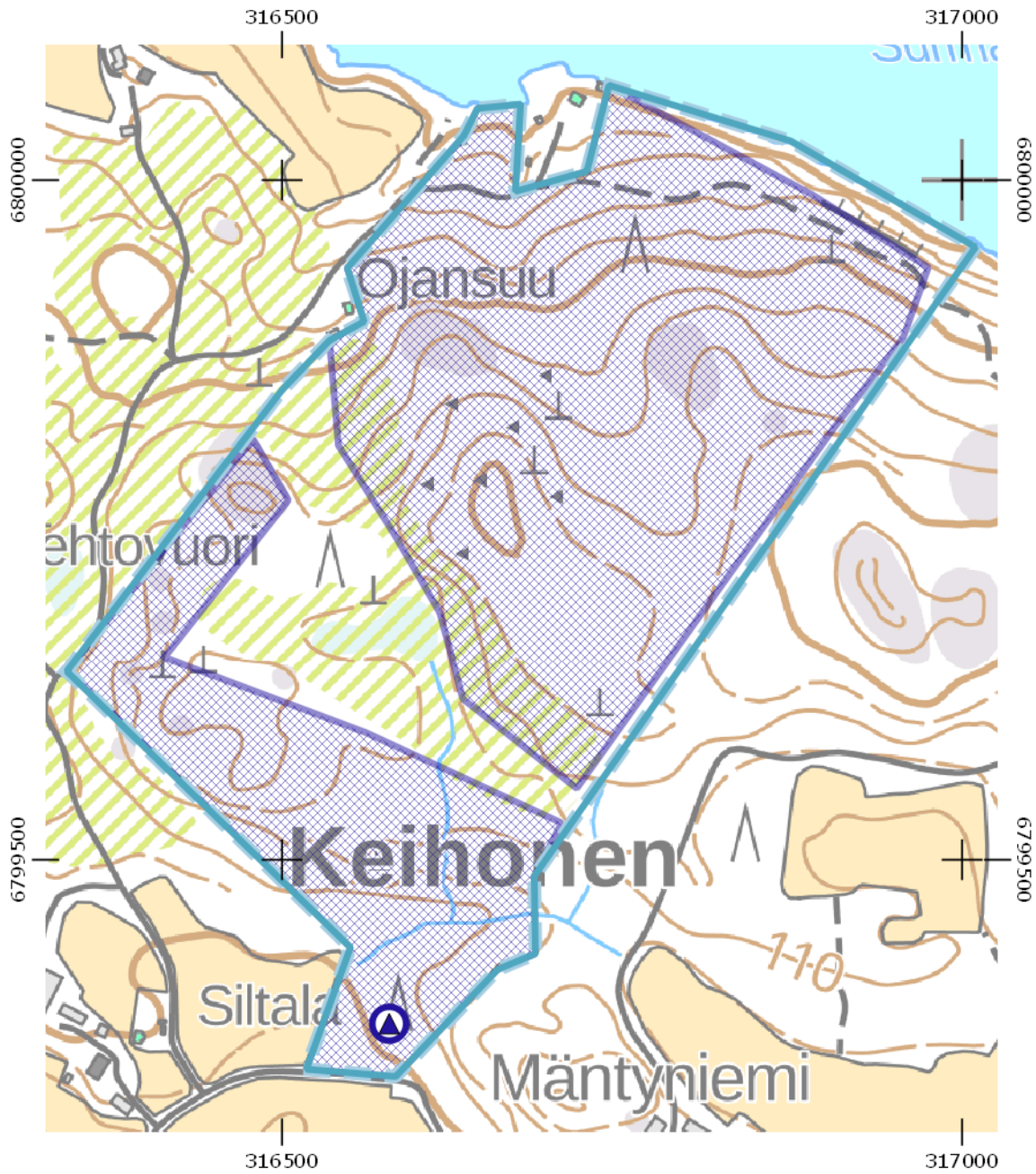
Metallinetsinnässä ranta-alueelta löytyi kiväärin luoteja ja saranan osa.

Inventointialueen länsipuolella, välittömästi kaava-alueen ulkopuolella on Ojansuun torppa pihapiireineen, joka ilmeisesti rakennettu 1800-luvun lopulla tai 1900-luvun alussa. Torpan pihapiiriin kuuluu mökki ja talousrakennus. Pihassa on nähtävissä vanhan rakennuksen kivijalka sekä kiviaitaa mökin takana. Mökin pihalla on myös kaivo ja pieni maakellari.

Kaava-alueen eteläpuolella kulkee tie, joka on nimeltään Vanhatie. Tie on jäljelle jäänyt osa historiallista Toijala (Viiala) - Tyrvää -tietä eli niin kutsuttua Narvanmatkantietä. Tien pitäjien keskuksia yhdistävä historia ulottuu keskiajalle.

Inventoitavan alueen eteläosassa (Vanhatie 39) löytyi nuorehkon kivijalan jäänteet ja tiilikasa kivijalan päällä. Ympärillä oli myös pihakasveja. Paikalla on sijainnut rakennus 1900-luvun alkupuolelta aina vuonna 1993 laadittuun peruskarttaan saakka.

Ranta-alue tarkastettiin metallinetsimen kanssa. Rantavyöhykkeeltä löytyi 7 kiväärin hylsyä ja rikkinäinen ison saranan osa. (Löytöjä ei otettu talteen) Vuoden 1918 taisteluissa kunnanviraston mäellä sijaitsi valkoisten tykkipatteri, jolla ammuttiin Suomelan ja Narvan suuntaan. Kaava-alue on Suomelaa vastapäätä, joten hylsyt saattavat olla peräisin taisteluista.



Kartta 4. Maastossa tarkastetut alue ja 1900-luvun rakennuksen perustus.

Muu kohde: Vanhatie 39

Muinaisjäännöstyyppi:	asuinpaikat
Ajoitus:	Historiallinen, 1900-luku
Laji:	muu kohde
Sijainti: ETRS-TM35FIN	N: 6799379 E: 316578 Z: 100
Koordinaattiselite:	Maastomittaus (GPS)
Aikaisemmat tutkimukset	-
Löydöt:	-

Tarkastushavainnot:

Paikalla havaittiin rakennuksen perustus, jonka koko on noin 10 x 3 metriä. Kivijalan keskellä oli tiilikasa, mahdollinen uunin jäännös, jonka koko on noin 3 x 3 metriä, korkeus noin 1,5 metriä. Rakennuksen ympäristössä on pihapiiriin kuuluneita kasveja. Rakennus on todennäköisesti peräisin 1900-luvun alkupuolelta ja se on purettu 1990-luvun alkupuolella.



Kuva 8. Alueen eteläosassa on rakennuksen kivijalka ja tiilikasa.

5. Lähteet

Aikaisemmat selvitykset:

Jussila, Timo 2012: Vesilahti mt.301 parannusalue välillä Keihonen-Kilpala muinaisjäännösinventointi 2006 ja 2011.

Maajoki, Väinö 1939: Vesilahti Inventointi 1939

Vuorinen, Juha-Matti & Pukkila, Jouko & Laakso, Ville 1995: Vesilahti Inventointi 1995.

Digitaaliset lähteet:

Museovirasto, Kulttuuriympäristön tietojärjestelmä

Suomela:

https://www.kyppi.fi/palveluikkuna/mjreki/read/asp/r_kohde_det.aspx?KOHDE_ID=922010005

Rahoinen:

https://www.kyppi.fi/palveluikkuna/mjreki/read/asp/r_kohde_det.aspx?KOHDE_ID=922010019

Järvenranta:

https://www.kyppi.fi/palveluikkuna/mjreki/read/asp/r_kohde_det.aspx?KOHDE_ID=1000023165

Lihmonoja:

https://www.kyppi.fi/palveluikkuna/mjreki/read/asp/r_kohde_det.aspx?KOHDE_ID=922010027

Kartat:

Separat förrättningskarta, storskifte, klyvning, Järvenranda samfällighet (Suomela) (1766-1767).

Separat förrättningskarta, kartdel g, storskifte, Narva samfällighet. (Wallenström Carl H 1767 – 1838) (Narva)